

Horloge mère d'ordinateur HU3700



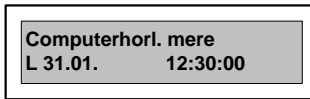
Instructions concises

Renseignements de sécurité Usage selon destination

- ? L'appareil est exclusivement destiné pour sélectionner des horloges secondaires.
- ? Chaque usage y excédent vaut comme n'étant pas selon destination. Le fabricant ne se porte pas garant des endommagements y résultants; le risque pour cela est seulement à la charge de l'utilisateur.
- ? L'appareil n'est pas protégé >>ex<<.
Un usage respectivement une utilisation de l'appareil dans des chambres ou environnements circonférants vaut comme n'étant pas selon destination. Le producteur/fournisseur ne se porte pas garant des endommagements y résultants.
- ? Pour l'usage selon destination appartient aussi l'observation des conditions de fonctionnement et de maintenance préscrites par le producteur.
- ? Des interventions à l'appareil ne doivent être ecécutés que par des personnes, auxquelles la technique est familière et auxquelles des dangers possibles ont été indiqués.
- ? Les règlements de prévoyance contre des accidents pertinents et les autres règles et directives de l'ingénierie de sécurité et de médecin de travail sont à être observés.
- ? Des modifications arbitraires à l'appareil excluent une responsabilité du producteur pour des endommagements y résultants.
- ? Avant la mise en opération de l'appareil il faut lire et observer les instructions de service et de sécurité.
- ? Seulement des personnes compétentes et formées doivent ouvrir l'appareil.
- ? Chez des travaux de maintenance et de réparation l'appareil doit être commuté sans tension. D'abord contrôler les parties commutées sans tension, si l'état sans tension vraiment existe, avant que le travail sera continué.
- ? Des travaux aux équipements électriques de l'appareil ne doivent être exécutés que par un électroexpert ou des personnes formées sous la direction et surveillance d'un électroexpert selon les règles électrotechniques.
- ? En supplément au mode d'emploi observer et ordonner des règlements légaux généralement valides et d'autres obligeants pour éviter des accidents et pour protéger l'environnement.
- ? L'appareil a été construit selon les règles de l'art et de l'ingénierie de sécurité et de reconnaissance de fait. Quand même chez une utilisation impropre des dangers peuvent provenir pour l'usager ou des tiers respectivement des influences défavorables de l'appareil et d'autres biens réels.
- ? User l'appareil seulement en état technique sans défaillances et selon destination sous observation des instructions d'opération!
Particulièrement (laisser) éliminer sans délai des perturbations pouvant désavantager la sécurité.
- ? Mettre l'appareil en fonction seulement avec la tension indiquée sur la plaque signalétique. La plaque signalétique se trouve sur le côté de connexion serrée.
- ? Les pièces détachées doivent correspondre aux demandes techniques fixées par le producteur. Cela est toujours garanti chez des pièces détachées originales.
- ? Le montage de l'appareil ne doit être exécuté que par des experts formés. Chez un montage au mur il faut faire l'installation seulement comme appareil stationnaire avec raccordement unique. Faire attention à ce que les lignes soient fermement posées et les connexions fermement câblées.

Explications concernant les instructions concises

Ces instructions rendent possible une entrée rapide dans la programmation de l'horloge mère. Vous trouvez une description détaillée de l'horloge mère sur le disque compact ci-joint. Chaque fonction importante est expliquée à l'aide d'un exemple simple, pas à pas. Avant-propos: **La visualisation** donne des informations au sujet de l'état de l'horloge mère. Dans la marche normale la date et l'heure sont indiquées:



Le clavier:



Clefs à la torpille (vers la droite, vers le haut, vers le bas, vers la gauche)



Touche d'entrée, pour confirmer l'entrée



Clefs des dizaines



Retour, retour au commencement de la routine de programmation



Une fois serrer la touche à la torpille >>vers la droite<<..



Une fois serrer la touche à la torpille >>vers le bas<<.



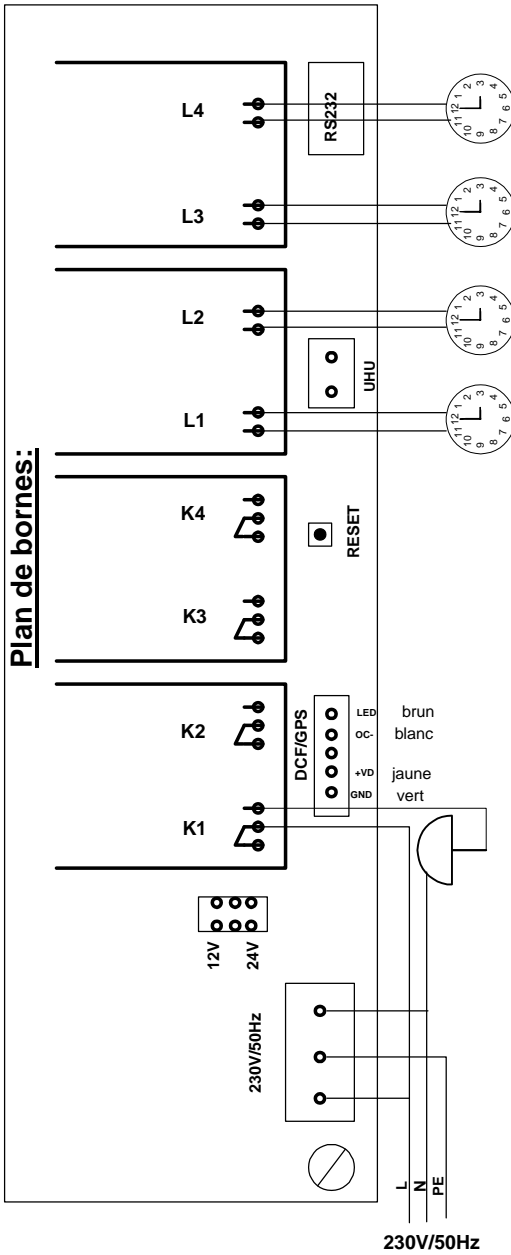
Une fois serrer la touche à la torpille >>**E**<<.

- **Temps de système et temps actuel:** Le temps de système est le temps indiqué dans la visualisation. Le temps actuel est le temps légal du pays, c'est **MEZ** ou **MESZ** pour la RFA. Les deux temps doivent être en concordance, à ce but pourvoit le récepteur radio (si tant est que connecté).
- Réglage à main >>**MARCHE**, **MARCHE en continu**, **ARRET**<<:
 - o **MARCHE:** Le canal (relais) est connecté à main et reste dans cet état jusqu'au prochain temps d'**ARRET** programmé.
 - o **MARCHE en continu:** Le canal restera en état d'arrêt jusqu'à ce qu'il sera mis hors circuit. Les temps programmés n'ont pas d'influence à cet état.
 - o **ARRET:** Le canal est mis hors circuit à main.

Après chaque procédé de programmation la visualisation/le display saute à retour après environ une demi-minute à la marche normale.

Table des matières

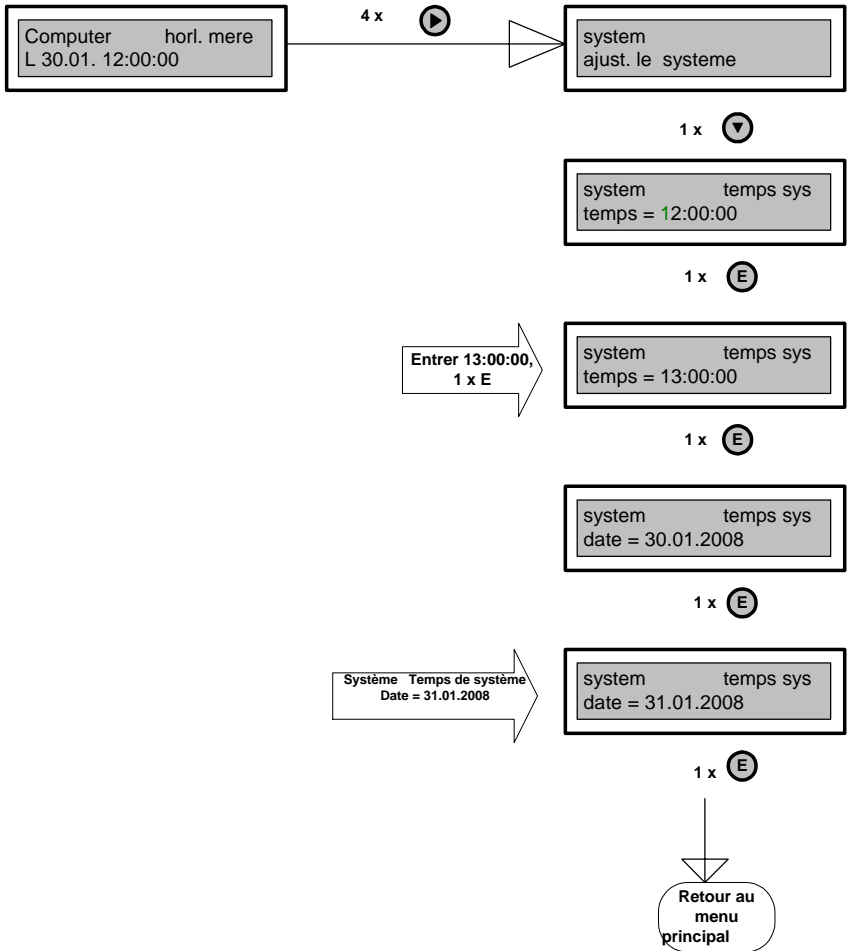
1. Plan des bornes	4
2. Programmation:	
2.1 Temps de système	5
2.2 Temps de signalisation	6
2.3 Temps de commutation	9
2.4 Effer les temps de signalisation et de commutation	13
2.5 Commutation à main des canaux	15
2.6 Ajuster les lignes	16
2.7 Test DCF77	17



2. Programmation:

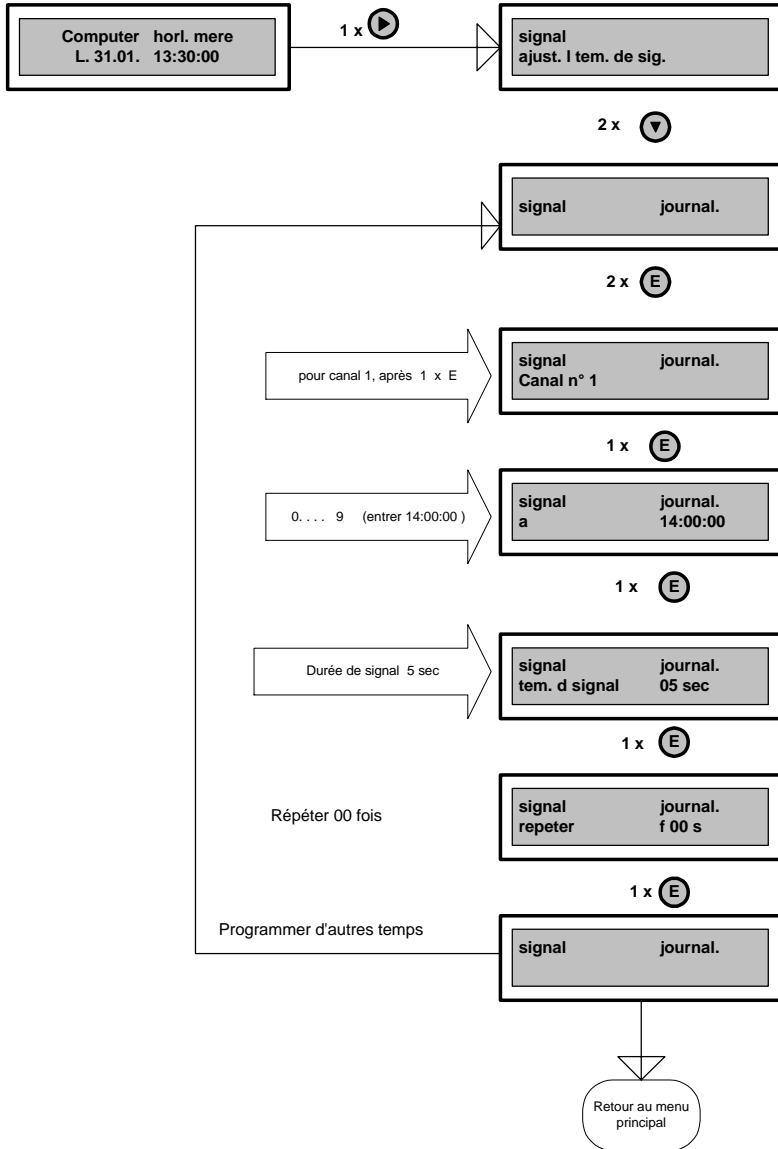
2.1 Temps de système: Une programmation du temps de système n'est normalement pas nécessaire. Le temps de système est mis au point à l'usine. En cas que le temps de système doit être changé néanmoins, procédez comme suit:

Il faut changer le temps de système >>12:00:00<< au temps actuel >>13:00:00<< et la date au >>31.01.08<<.

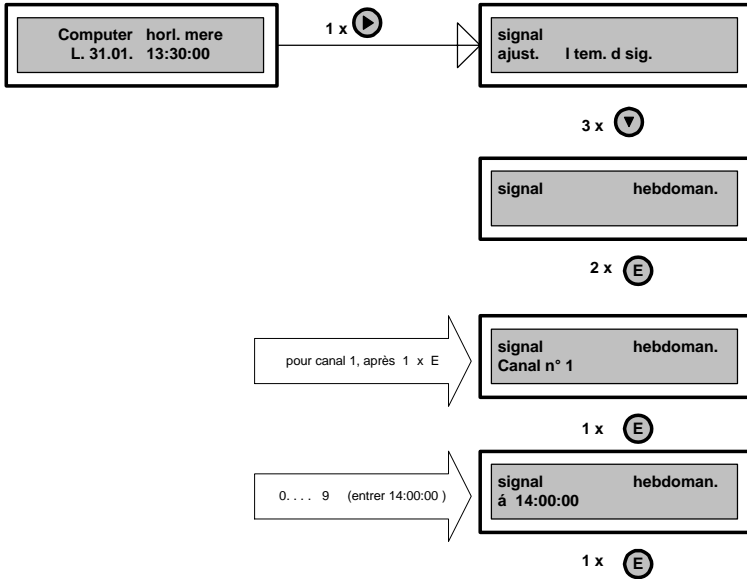


2.2 Temps de signal:

Exemple: Les lundis, chaque, sur canal 1 un signal de pause (sonnette) doit être programmé à 14:00:00 ayant une longueur d'impulsion de 5 secondes.



Exemple: Les lundis, chaque semaine, sur canal 1 un signal de pause (sonnette) doit être programmé à 14:00:00 ayant une longueur d'impulsion de 5 secondes.



(Entrer 0 et 5 pour 5 secondes)

signal hebdomad.
tem. d signa 05 sec

1 x **E**

1 x E (répétition = aucune)

signal hebdomad.
repeter f 00 s

1 x **E**

signal hebdomad.

Retour au menu
principal

2.3 Temps de commutation:

Exemple: *L'éclairage extérieur connecté au canal 2 doit être mis en circuit journallement à 20:00:00 et hors circuit à 06:00:00*

Computer horl. nere
L. 31.01. 13:30:00

2 x



commuter
ajust. l tem. d com.

2 x



commuter journal

2 x



commuter journal.
Canal No. 1

1 x



commuter journal.
a 99:99:99

commuter journal.
a 20:00:00

1 x ◀

commuter journal.
MAR >ARET<

1 x (E)

commuter journal.
>MAR< ARET

1 x (E)

commuter journal.
canal No. 2

1 x (E)

commuter journal.
a 99:99:99

(0) (9)

1 x (E)

commuter journal.
a 06:00:00

1 x (E)

1 x



Commuter journal.
>MAR< ARET

1 x



Commuter journal.
MAR >ARET<

1 x



Commuter journal.

Retour au menu
principal

2.4 Effacer des temps de signalisation et de commutation:

2.4.1 Effacer tous les temps de signalisation et de commutation:

Computer horl. mere
L. 30.01. 12:00:00

4 x 

Système
Ajuster le système

6 x 

Effacer système SZ
Effacer = >NON< OUI

1 x   OUI

Effacer système SZ
Effacer = NON >OUI<

1 x 

Effacer système SZ
Effacer ?

1 x 

Effacer système SZ
Veillez attendre

1 x 

signal	journal.
Annuler = ?	

1 x 

signal	journal.
- - : - - : - - -	

1 x 

Signal	journal.
--------	----------

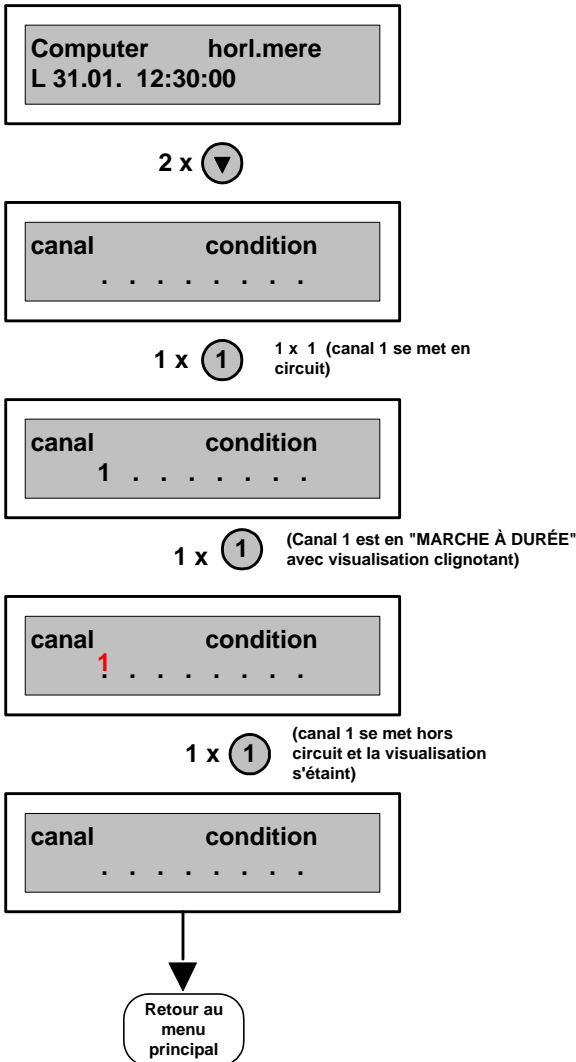


Retour au menu principal

2.5 **Commutation à main des canaux individuels:**

Vous avez la possibilité de commuter les canaux individuels à „**MARCHE**“, „**MARCHE A DUREE**“ et „**DEBRANCHER**“ à main (voir page 2).

Exemple: *le canal 1 doit être commuté à „**MARCHE**“, „**MARCHE A DUREE**“ et „**DEBRANCHER**“ à main.*

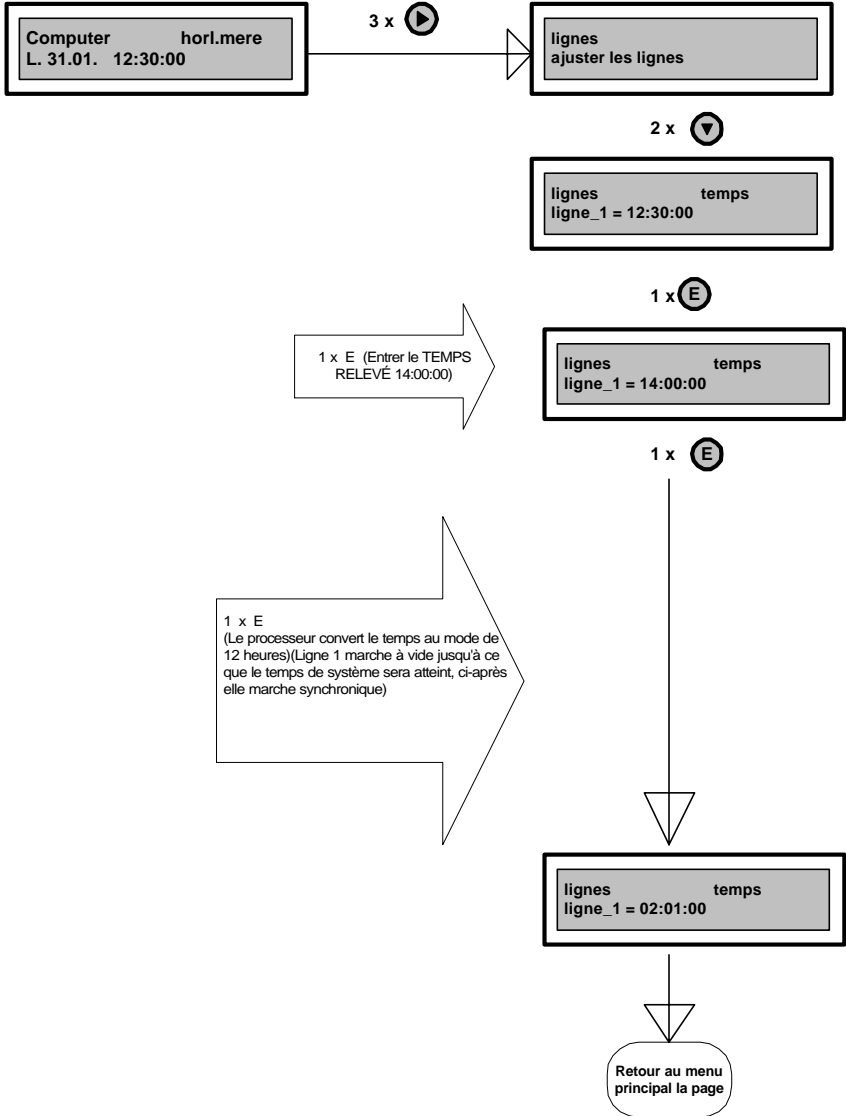


2.6 Ajuster les lignes:

Exemple: La ligne de minutes 1 doit être synchronisée.

- **TEMPS RELEVÉ** des lignes 1 = **14:00:00**

- **TEMPS PRÉVU** (temps de système) = **12:30:00** (voir page 2)



2.7 DCF77-test:

L'horloge mère avec un récepteur connecté se trouve en réception permanente. Chez des conditions de réception bonnes le dernier temps de réception est entré en continue dans la deuxième ligne de la visualisation.

En cas de conditions mauvaises ou chez l'installation première la réception doit être testée à main.

